

# La Gazette du Sânon



Photos de couverture : © Denis Gluziki Photographies

Avril 2025





# SOMMAIRE

- 04 BRÈVES
- 05 MAISON DE SANTÉ
- 06 DÉVELOPPEMENT DURABLE
- 07 MOBILITÉ
- 08 ASSAINISSEMENT
- 10 HABITAT
- 11 INFOS DÉCHETS
- 15 SENIORS
- 16 VIE ASSOCIATIVE
- 19 ÉCONOMIE



# ÉDITO

RÉGIS AUBERTEIN

*Vice-président de la Communauté de Communes  
du Pays du Sânon*

Dans un contexte national marqué par l'instabilité politique et sociale, les communes et la communauté de communes émergent comme des bastions de résilience et de cohésion.

**La communauté de communes incarne la solidarité intercommunale.** En rassemblant les communes autour de projets, elle optimise la gestion des ressources et des services publics, tout en renforçant les liens sur le territoire. Cette coopération est d'autant plus essentielle en période d'instabilité, car elle permet de mutualiser les efforts pour répondre aux besoins des populations locales, qu'il s'agisse de développement économique, d'aménagement du territoire ou de gestion des crises.

Alors que le paysage national peut sembler chaotique, la commune et la communauté de communes s'affirment comme des piliers de stabilité. Elles garantissent une gouvernance de proximité et une écoute attentive des citoyens en travaillant main dans la main au service des habitants.

## UNE COMMUNAUTÉ EN ACTION

**Notre communauté, bien que modeste par le nombre de ses habitants, a su faire preuve d'une dynamique exemplaire tout au long de cette année.** L'engagement de chacun a été palpable, nourrissant des initiatives qui visent à améliorer le bien-être de tous. **Nous avons connu des succès indéniables mais aussi quelques déceptions.** Cette gazette se veut être le reflet du travail fait par vos élus et leurs collaborateurs à votre service. Je souhaite revenir sur trois engagements.

**La santé est au cœur de nos préoccupations depuis le début de ce mandat.** À la suite du départ des médecins de la maison de santé, nous avons réagi rapidement et avec énergie afin de

rechercher des médecins permanents. À ce jour, l'offre de soins proposée aux habitants a évolué positivement. Nous poursuivons nos efforts pour parvenir à la réalisation de cet objectif.

**Le rôle des secrétaires de mairie est fondamental pour les municipalités.** Les départs en retraite et la difficulté à les remplacer, engendre des soucis pour les communes. Il n'était pas envisageable pour la CCPS de laisser les maires sans solution alors que leur charge de travail est déjà considérable. Face à cette situation, **la CCPS a trouvé une solution innovante :** l'embauche d'un agent qui sera mis à disposition des communes afin de pallier l'absence de secrétaires communales. Cette initiative favorise la mutualisation des ressources et des compétences, renforçant ainsi le tissu local.

**La ressource en eau est un enjeu crucial pour le développement durable de notre territoire.** Notre décision de travailler sur le dossier de l'eau nous semble une évidence. Garantir un accès équitable à une eau de qualité et sécuriser cette ressource vitale nécessite une action collective. La prise de compétence sur ce dossier est une opportunité pour unir élus et citoyens autour d'une démarche responsable, visant à protéger ce bien commun et à relever ensemble les défis de demain.

**Il me semble aussi important de souligner la diversité et la richesse des initiatives engagées par la CCPS.** Je ne citerai que quelques exemples parmi tant d'autres :

Les voyages seniors permettent à nos aînés de renforcer le lien social et rompre l'isolement. L'aide à la rénovation des logements est une action phare visant à améliorer le cadre de vie. Les actions menées sur le tourisme, l'économie et l'agriculture montrent notre volonté de

promouvoir le développement du territoire. Les actions en faveur de la population, la petite enfance, la jeunesse et le milieu associatif sont autant d'initiatives qui témoignent de notre engagement envers les habitants.

**Le travail accompli, par le président, les vice-présidents et les agents avec le soutien des élus communaux, vise avant tout à améliorer le cadre de vie des habitants.**

Il est essentiel de rester attentifs à vos besoins et aspirations. En expliquant clairement les décisions prises, nous renforcerons la confiance qui nous unit. Notre communauté se distingue par ses succès, dont nous pouvons être fiers.

**C'est ensemble, dans un esprit de dialogue, d'ouverture et d'audace, que nous continuerons à bâtir un cadre de vie agréable pour nous et nos enfants.**

Régis Aubertein

## MOUVEMENT DE PERSONNEL

### | Arrivée d'Angèle et Élodie à la CCPS

Angèle Daubin s'occupe des thématiques **eau, assainissement, environnement, énergies renouvelables**. Elodie Virbel travaille comme **agent administratif**. Elle est aussi **secrétaire remplaçante** pour toutes les communes du territoire qui ont adhéré au service proposé.



## CÉRÉMONIES COMMÉMORATIVES

### | 80<sup>ème</sup> anniversaire de la bataille de chars d'Arracourt

Le souvenir Français du territoire Lunévillois, présidé par Jean-Christophe Keller, soutenu par la commune d'Arracourt et la communauté de communes du Pays du Sânon a organisé les cérémonies commémoratives célébrant le 80<sup>ème</sup> anniversaire de la bataille de chars d'Arracourt les 21 et 22 septembre dernier.

Un franc succès populaire pour toutes les manifestations proposées. Nous remercions tous les bénévoles et les membres de la "4Th Armored Honor Guards Lorraine Association".

Nous rendons un hommage à Jean-Paul Seichepine et Bernard Rouyer, membres actifs du souvenir Français, fortement impliqués sur le territoire, qui nous ont quittés récemment.



### | Commémorations communautaires

Les cérémonies du 8 mai à Athienville et du 11 novembre à Einville se sont déroulées devant une foule nombreuse et d'enfants des écoles, à la grande satisfaction des organisateurs. Pour cette année 2025, la cérémonie du 8 mai se déroulera à Hénaménil, celle du 11 novembre à Drouville.

## CONFÉRENCE DES MAIRES



La conférence des maires, organisée par la CCPS le 26 novembre à Maixe, a réuni une cinquantaine d'élus du Sânon pour discuter de divers sujets comme la petite enfance, les services mutualisés, l'offre de soins, l'habitat, et la biodiversité, l'eau.



## VISITE DE M<sup>ME</sup> LE PRÉFET

Le 26 mai dernier, **Françoise Soulimann, préfet de Meurthe-et-Moselle, est venue à Arracourt pour rencontrer les élus du territoire**. En présence de plusieurs responsables politiques, on été abordés des sujets comme la santé, la sécurité, la brigade de gendarmerie, le financement des collectivités, les énergies renouvelables, la future école. **La rencontre a été très appréciée par les élus.**

## OUVERTURE D'UNE BRIGADE DE GENDARMERIE À EINVILLE AU JARD

À ce jour 8 gendarmes sont présents à la brigade d'Einville au Jard. Les services proposés sont les mêmes que ceux de la brigade de Lunéville (et que toutes les brigades de gendarmerie). D'ici fin 2025 ils seront 10 sous le commandement de **Mme Caroline Perrin, adjudant-chef**. L'implantation de cette brigade devrait renforcer le lien entre la population et les autorités, en assurant une proximité et une intervention rapide en cas de besoin.

**Horaires : du lundi au samedi de 8h à 12h et de 14h à 18h - Dimanche et jours fériés : de 9h à 12h et de 15h à 18h  
37 bis, grande rue – 54 370 Einville au Jard - Téléphone : 03 83 42 49 70 - En cas d'urgence appelez le 17**



Place de la Fontaine à Einville-au-Jard

# Maison de Santé

## DES NOUVEAUX SOIGNANTS À LA MAISON DE SANTÉ DU SÂNON

La maison de santé du Sânon d' Einville-au-Jard accueille de nouveaux soignants depuis cet automne.

Un numéro unique pour tous les professionnels : 03 83 72 72 50.



### Des échographies à la maison de santé

Si vous avez besoin d'une échographie, nul besoin de faire des kilomètres. Vous pourrez vous rendre à la maison de santé du Sânon pour passer cet examen. En effet, **Monsieur Fabien LExcellent**, habitant le territoire, s'est installé à

l'étage de la maison de santé depuis novembre 2024.

Il est sage femme et a suivi une spécialisation dans le domaine des échographies. Il est équipé avec du matériel de pointe. **Vous pourrez le consulter dans le cadre d'un suivi de grossesse mais également pour des échographies pelviennes, de contrôle de stérilet ou lors du suivi d'une IVG.**

### Un binôme entre un médecin et une infirmière en pratique avancée

Un médecin vient également faire des consultations à la maison de santé. Il s'agit du **docteur Joseph Fabre**, qui a ouvert un cabinet secondaire à Einville au Jard depuis mi-décembre.

Il propose des consultations pour le suivi des **maladies chroniques** mais réserve aussi quelques créneaux pour les soins non programmés (*non prévus*). Dans un premier temps il sera présent tous les **mardis**.

Il exercera en binôme avec **Mme Ludivine Saker** qui est infirmière en **pratique avancée (IPA)**. Une IPA est une infirmière expérimentée qui a suivi une formation complémentaire (*master*) lui permettant d'exercer des missions élargies.

Elle peut notamment conduire un **entretien et réaliser des examens cliniques, réaliser certains actes techniques, renouveler des**

**prescriptions médicales rédigées par le médecin** (*en les adaptant si besoin*).

**Mme Saker sera présente tous les vendredis** à la maison de santé. Elle travaillera main dans la main avec le docteur Fabre et ils se rencontreront régulièrement pour faire le point afin d'assurer un bon suivi des patients.

### Des soignants toujours disponibles

Deux médecins de **SOS médecins** viennent toujours ponctuellement à la maison de santé faire des consultations (*en moyenne une journée par semaine, le planning varie d'un mois sur l'autre*). Un **kinésithérapeute, cinq infirmières, une pédicure podologue, une ostéopathe** exercent également au sein de la maison de santé.

#### Borne de télé-consultation

La pharmacie d'Einville-au-Jard dispose d'une borne de téléconsultation et offre ainsi la possibilité de consulter un médecin généraliste à distance tout en étant assisté par un professionnel de la pharmacie.

- ▶ **C'est simple et sans rendez-vous**
- ▶ **Temps d'attente estimé : entre 5 et 40 minutes.**



Se munir obligatoirement de sa **carte vitale**, sa **carte bancaire** et son **téléphone portable**.

Le coût de la consultation est pris en charge par l'assurance maladie.

Il est important de noter que les professionnels de la pharmacie ont la possibilité de joindre le médecin vu par télé-consultation s'il y a des questions complémentaires ou en cas de problème.

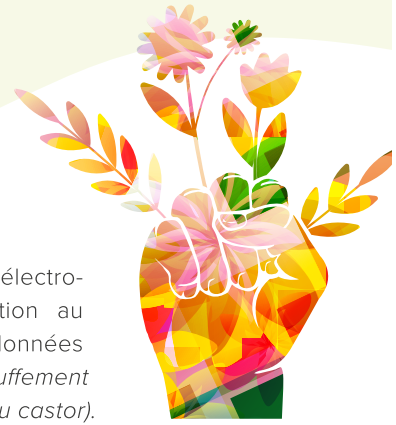


**La télé-consultation n'est pas adaptée à toutes pathologies.** Les mineurs de moins de 16 ans doivent être accompagnés, les enfants de moins de 3 ans sont exclus.





# Développement durable



## DE NOMBREUSES ANIMATIONS PROPOSÉES

La communauté de communes du Pays du Sânon a proposé pour la première fois une semaine du développement durable début octobre 2024. La date a été choisie pour s'intégrer dans les semaines européennes du développement durable (SEDD) dont l'objectif est de faire de la sensibilisation et d'encourager la réalisation d'actions concrètes par les citoyens, les administrations, les entreprises.

atelier de réparation d'appareils électroménagers (*Repair'Café*), sensibilisation au réemploi, visite d'une ferme bio, randonnées thématiques (*la forêt face au réchauffement climatique, la recherche des traces du castor*).

De nombreux partenaires ont été associés en fonction des thématiques abordées : atelier vert, chambre d'agriculture, ONF, relais petite enfance, médiathèque d'Einville au Jard, Familles Rurales, Lorraine Energie Renouvelable, the shifters Nancy, l'Est Républicain...

*125 personnes ont participé à ces animations !*



De nombreuses animations étaient proposées : visite d'une station d'épuration, conférence sur les énergies renouvelables, lecture de conte pour enfants,



### Fresque du climat

Tous les salariés de la CCPS ont également été sensibilisés à cette thématique du développement durable au cours d'un atelier " fresque du climat " animé par l'association " The Shifters " de Nancy.



Cette fresque repose sur les données scientifiques du GIEC. Elle offre un outil collaboratif permettant aux participants de comprendre les mécanismes complexes du changement climatique à travers une approche interactive et ludique.

## Adaptation des forêts face au changement climatique

L'objectif de cette sortie était de sensibiliser à l'adaptation des forêts face au changement climatique. La forêt de Ranzey, classée Espace Naturel Sensible (ENS) depuis 2014, est protégée grâce à un partenariat entre le département, l'ONF et la CCPS.



Biodiversité et idées reçues :

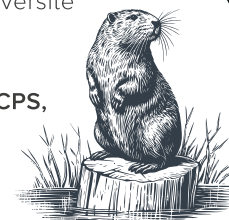
- **Le lierre** : Il n'étouffe pas les arbres mais offre ombre et nourriture aux oiseaux et insectes.
- **L'orme lisse** : Espèce rare en Lorraine, il témoigne de la richesse de la forêt de Ranzey.

**Une forêt résiliente pour demain !** Cette sortie a souligné l'importance de la gestion durable pour adapter les forêts aux défis climatiques et préserver leur résilience. Un message fort pour protéger ces écosystèmes essentiels à notre avenir.

## Sur les traces des castors : une matinée nature captivante

Le 5 octobre 2024, une animation "Sur les traces des castors" a eu lieu à Hénaménil, organisée par la CCPS dans le cadre de ses actions sur l'environnement et de la semaine du développement durable. **L'événement a permis de découvrir le castor**, une espèce emblématique de la biodiversité locale, avec 17 participants, dont des enfants de 2 à 6 ans.

Cette animation, cofinancée par le département de Meurthe-et-Moselle, l'AERM et la CCPS, renforce l'engagement pour la préservation de la biodiversité et des habitats naturels.



## LA MOBILITÉ SUR LE PAYS DU LUNÉVILLOIS

Le Pays du Lunévillois regroupe quatre intercommunalités dont la communauté de communes du Pays du Sânon. **Covoiturage, autopartage, transport à la demande, location de vélos électriques...** les solutions de mobilités proposées sont variées.

Pour tous renseignements sur les services de déplacements mis à votre disposition sur le Pays du Lunévillois (horaires, arrêts, service de transport disponible, ...), **contactez l'Agence de Mobilité - transports.**

**SITUÉE À LA GARE SNCF - PLACE SÉMARD À LUNÉVILLE (54300)**



**Horaires d'ouverture :** du lundi au vendredi de 8h30 à 12h et de 14h à 17h30

**Accueil téléphonique :**  
du lundi au samedi de 8h à 18h  
au **0800 607 062** (appel gratuit)



## NOUVEAUTÉ

*Testez le vélo à assistance électrique comme mode de transport du quotidien, grâce au service de location longue durée du Pays du Lunévillois.*



Les vélos proposés à la location sont des vélos à assistance électrique (VAE) et un vélo cargo.

Ils sont tous équipés :

- ▶ d'un rétroviseur
- ▶ d'un panier
- ▶ d'un cadenas.

**En option :** ▶ une remorque couverte  
▶ un siège vélo enfant.



*Durée et tarifs :*

**VÉLO : 45€/mois** avec un engagement de 3 mois (renouvelable une fois dans la limite du stock disponible) soit 135 € les trois mois.

**VÉLO CARGO : 70€/mois** avec un engagement d'un mois (renouvelable une fois dans la limite du stock disponible).

**REMORQUE : 10€/mois** (en complément d'un vélo) avec un engagement d'un mois (renouvelable deux fois dans la limite du stock disponible)

- ▶ **Siège vélo enfant : gratuit**
- ▶ **Livraison à domicile : gratuite**

*Pour plus d'informations, rendez-vous sur : [www.pays-lunevillois.com](http://www.pays-lunevillois.com)*

*▶ rubrique " mes déplacements "*

**Accéder directement au formulaire de réservation (en bas de page)**



# Assainissement

## DES STATIONS D'ÉPURATION AU SERVICE DE L'ENVIRONNEMENT

Les 23 STEP de la Communauté de Communes du Pays du Sânon (CCPS) traitent chaque année des milliers de m<sup>3</sup> d'eaux usées, les rendant propres avant leur rejet dans les rivières.

Ces infrastructures, essentielles pour la santé publique, préservent les écosystèmes aquatiques et soutiennent la biodiversité locale. Avec une gestion exemplaire et des technologies durables, la CCPS s'inscrit dans une transition écologique ambitieuse, assurant un avenir sain et respectueux de l'environnement pour tous.

### L'assainissement sur le territoire Janvier 2025 - État des lieux

En 2024, les travaux dans la commune de Bures se sont achevés, avec une mise en service dès l'été.



À Bathélémont, les travaux commencés en août 2024 progressent bien :

► La station d'épuration est en phase finale, et la pose des réseaux, entamée en novembre, devrait se terminer au printemps 2025.

L'achèvement des travaux à Bathélémont marque une étape importante pour le territoire,



la fin du programme d'assainissement collectif, en contribuant à offrir un service d'épuration de qualité adapté à une large partie des habitants, tout en respectant les particularités des différentes communes.

En 2025, la CCPS finalisera ce projet avec la mise en place d'un tarif unique pour garantir l'équité tarifaire :

- Une part fixe de 60€.
- Une part variable de 2,284 €/m<sup>3</sup>.

### La réforme de la redevance sur l'assainissement de l'AERM

Les bassins hydrographiques, dont l'Agence de l'Eau Rhin-Meuse (AERM), ont instauré une réforme des redevances sur l'eau. La redevance liée à l'assainissement devient, à partir de 2025, la " redevance performance assainissement ", remplaçant celle dédiée à la modernisation des réseaux.



► Un nouveau barème sera appliqué lors de la facturation. Cette redevance est collectée par la CCPS mais reversée dans son intégralité à l'AERM.

### Les informations clés en cas de problème d'assainissement

#### 1. LOCALISATION DU PROBLÈME :

► Vérifier s'il relève bien de l'assainissement.

#### 2. DOMAINE CONCERNÉ :

- **Public** : La CCPS intervient après rendez-vous.
- **Privé** : L'usager gère les travaux à sa charge.



Retrouvez les formulaires nécessaires sur notre site :

[ccsanon.fr](http://ccsanon.fr) ► Vie quotidienne

↳ Assainissement ↳ Informations utiles / ressources



- Règlement
- Demande de branchement
- Demande déconnexion

## RAPPEL :

Lorsque vous faites réaliser les travaux de raccordement et déconnexion de votre dispositif d'assainissement autonome (ex : fosse septique) **merci d'en informer la communauté de communes**. Un formulaire est mis à disposition sur le site internet de la CC du Pays du Sânon à cet effet.

Tout travaux nécessite l'accord préalable de la CCPS. **Sans cet accord, aucun devis ou facture ne sera remboursé, même pour le domaine public.**

## Obligation de raccordement pour les communes équipées d'une station d'épuration.

Les usagers des communes disposant d'un système d'assainissement collectif (station d'épuration) et pour lesquels leur immeuble est desservi par un réseau public d'assainissement, **doivent impérativement se raccorder au réseau**, et si nécessaire **mettre hors d'état de servir leur dispositif d'assainissement autonome (ANC)**, dans un délai de **2 ans à compter de la mise en service du réseau public de collecte** (Article L1331-1 du code de la Santé Publique).

Le programme d'assainissement collectif touchant à sa fin, en **2025** la collectivité va engager un programme de **contrôle des raccordements**.

**Pour les communes assainies, voici les délais de raccordement :**

Commune	Date de mise en service	Obligation de raccordement avant le
Bauzumont	12/04/2023	<b>12/04/2025</b>
Bures	20/06/2024	<b>20/06/2026</b>
Anthelupt, Arracourt, Athienville, Bezange-La-Grande, Bonviller, Coincourt, Courbesseaux, Crion / Sionviller, Deuxville, Drouville, Einville / Raville, Flainval, Hénaménil, Hoéville, Juvrecourt, Maixe, Mouacourt, Parroy, Réchicourt-La-Petite, Serres, Xures.	Mise en service il y a plus de 2 ans.	<b>DÉLAIS DÉPASSÉS.</b> Merci de contacter le service assainissement de la CCS afin de connaître la procédure à suivre pour votre mise en conformité.

## Bien utiliser le réseau d'assainissement

Pour préserver les canalisations et éviter des réparations coûteuses, adoptons les bons gestes !  
**Soyez vigilant, ne jeter pas dans les toilettes ou les éviers :**

**Lingettes :** elles bouchent les pompes et causent des pannes (remplacement : 3 000 €).

**Peintures, huiles et solvants :** nuisibles pour l'environnement et les installations.

**Graisses et huiles alimentaires :** elles s'accumulent et **obstruent les canalisations**.

*Chaque geste compte pour un réseau efficace et durable !*

## Transfert de la compétence Eau Potable

La Communauté de Communes du Pays du Sânon (CCPS) a lancé une étude préalable en vue d'un éventuel **transfert de la compétence eau potable**. Cette étude a été confiée à un groupement d'experts composé des bureaux d'étude Profils IDE et BLT Droit Public. Par ailleurs, la CCPS bénéficie de l'accompagnement d'un assistant à maîtrise d'ouvrage, la MMD54.

Dans ce cadre, **la CCPS a renforcé son équipe en recrutant, en juin 2024, une nouvelle chargée de mission dédiée, également impliquée sur les compétences liées à l'assainissement, l'environnement, et les énergies renouvelables (ENR)**. Malgré les incertitudes réglementaires actuelles entourant les transferts de compétences, la CCPS poursuit activement ses travaux afin d'assurer une transition harmonieuse et conforme aux obligations légales.



# Habitat

## POUR RÉNOVER, C'EST MIEUX D'ÊTRE AIDÉ !

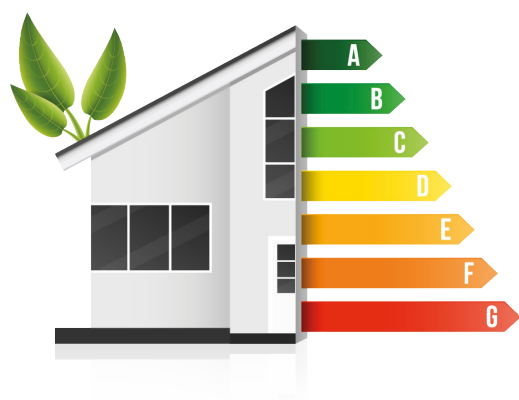
Différents dispositifs d'aide permettent de :

- ▶ Favoriser les travaux d'amélioration énergétique
- ▶ Lutter contre l'habitat indigne, dégradé ou non décent
- ▶ Remettre sur le marché des logements vacants
- ▶ Répondre aux besoins des personnes en perte d'autonomie et favoriser le maintien à domicile.

*Vous pouvez être accompagnés techniquement et financièrement dans vos projets.*



*En vous renseignant à la communauté de communes vous avez la garantie d'avoir des informations neutres et indépendantes et vous pouvez, sous certaines conditions, bénéficier d'aides supplémentaires.*



### Exemple d'une rénovation énergétique d'une maison de 1924 pour un ménage aux revenus très modestes

Le projet consiste à isoler les murs par l'extérieur, à isoler le plancher bas sur cave et vide sanitaire, à remplacer 5 volets battants par des volets isolants et à remplacer la chaudière fioul par une pompe à chaleur air/eau produisant l'eau chaude sanitaire.

- Le coût des travaux se monte à **59 105 € TTC**
- Les subventions (ANAH, plus bonus "sortie de passoire énergétique", conseil départemental, CCS) atteignent la somme de **52 500 € TTC**
- Dans cet exemple le reste à charge est de **6 605 € TTC**

▶▶▶ Dans cet exemple, le gain énergétique est de **57,3%** - Les émissions de gaz à effet de serre ont chuté de **76%**

### Exemple d'un projet d'adaptation dans une maison construite en 1973 pour un ménage aux revenus modestes

Le projet consiste à remplacer la baignoire et le wc par une douche extra-plate équipée d'aides techniques et un wc suspendu équipée d'1 barre coudée + travaux induits de carrelage mural, plaque pour remise à niveau mur sous baignoire, plomberie...

- Le coût des travaux se monte à **5 440 € TTC**
- Les subventions (ANAH, conseil départemental, caisse de retraite, CCS) atteignent **4 076 € TTC**



▶▶▶ Dans cet exemple le reste à charge est de **1 364 € TTC**

Pour tous renseignements,  
contactez Marie-Claire HUGUENIN :  
**03 83 72 05 64 - mc.huguenin@ccsanon.fr**

# INFOS DÉCHETS

PLUS ON SAIT, MIEUX ON FAIT !



## RÉDUISONS NOS DÉCHETS

## POUR MAÎTRISER NOS COÛTS !

Le déchet qui coûte le moins cher à éliminer est celui que nous ne produisons pas !

Pourtant, entre 2023 et 2024, la quantité de déchets collectés sur notre territoire est restée stable. Face à l'augmentation des coûts de gestion et de traitement, **il devient essentiel d'agir collectivement pour limiter notre production de déchets.**

Adopter de meilleures habitudes, c'est non seulement préserver l'environnement, mais aussi contenir l'évolution des coûts pour la collectivité et ses habitants.

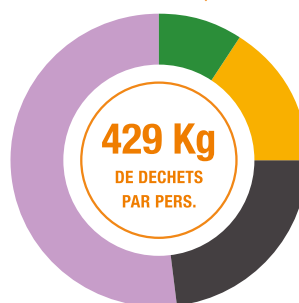
En 2023, un habitant du Sânon à produit en Moyenne 429 kg de déchets !

*En 2025, chacun devra redoubler d'efforts pour réduire, trier et valoriser au mieux ses déchets.*

DÉCHETTERIE - 223 Kg

VERRE - 40 Kg

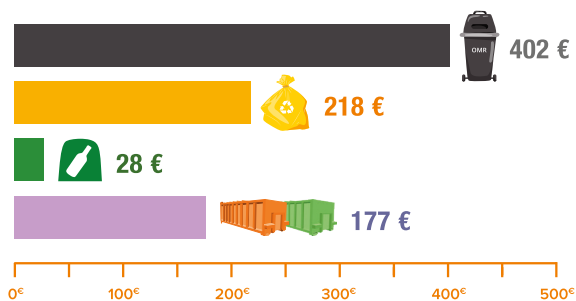
EMBALLAGES / PAPIER - 68 Kg



ORDURES MÉNAGÈRES - 98 Kg

## CAR TRIER, C'EST AUSSI FAIRE DES ÉCONOMIES !

COÛT DES DÉCHETS EN € À LA TONNE EN 2023 :



Le traitement des déchets a un coût, et il varie selon leur nature. Le traitement d'une tonne de déchets ménagers résiduels coûte presque **deux fois plus cher qu'une tonne d'emballages recyclables.**

La différence est claire : **plus nous trions nos déchets, plus nous réduisons les coûts pour la collectivité** et donc pour chacun d'entre nous.

**Un geste simple, bon pour la planète et pour le portefeuille collectif !**

## REDEVANCE ORDURES MÉNAGÈRES

## QUE COMPREND-ELLE ?

Tout particulier payant la redevance a accès à :

- La mise à disposition d'un bac par foyer et de sacs jaunes pour le tri.
- La collecte des ordures ménagères et des emballages et papiers (sacs jaunes) en porte-à-porte.
- La collecte en apport volontaire du verre.
- L'accès en déchetterie, ainsi que le traitement des déchets déposés en déchetterie.
- Le transport et le traitement des déchets : incinération pour les ordures ménagères, tri et acheminement dans les usines de recyclage pour le verre, les déchets déposés dans les sacs jaunes et/ou enfouissement pour le tout venant de déchetterie.
- Les actions de sensibilisation et de prévention menées pour améliorer le tri et accompagner les démarches de réduction des déchets.

# ATTENTION AUX ERREURS DE TRI !

Les erreurs de tri les plus fréquentes concernent les dépôts de mouchoirs et serviettes en papier, lingettes, déchets alimentaires, mais aussi d'emballages imbriqués dans les sacs jaunes.

Ces coûts, liés à l'élimination des déchets mal triés, se répercutent directement sur les redevances que chaque usager paie.

Ces erreurs empêchent le recyclage et entraînent un refus de tri au centre de traitement, ce qui génère des coûts supplémentaires pour la collectivité.

En 2024, ces erreurs représentent 20% des déchets qui ont été déposés dans les sacs jaunes.

*Trier correctement, c'est réduire les coûts et protéger votre porte-monnaie tout en favorisant le recyclage !*

## EMBALLAGES



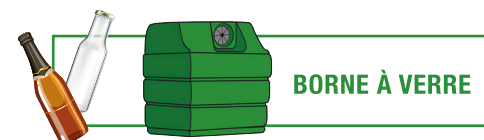
## PAPIERS

- Tous les emballages et les briques en carton
- Tous les emballages en plastique
- Les emballages en métal
- Tous les emballages en papier : pochette à pain, sac fast-food
- Tous les papiers : journaux, revues, enveloppes



## CONTENANTS EN VERRE

- Les bouteilles, les bocaux et les pots en verre



## DÉCHETS ALIMENTAIRES

- Les restes de repas et de préparation de repas : épluchures, restes d'assiette ...



## ORDURES MÉNAGÈRES

- Vaisselle cassée
- Textiles hygiéniques : couches, mouchoirs
- Objets en plastique : brosse à dents, stylo, rasoir en plastique, cintres
- Autres déchets : masque, litière pour chat non compostable, mégot de cigarette



Si vous avez un doute, consultez l'application **Guide du Tri**



Les cartons bruns doivent être déposés vidés et pliés en déchetterie.

# NOUVEAU : COLLECTE DES BIODÉCHETS EN PAV

Depuis mars 2025, les habitants d'Einville-au-Jard, Deuxville, Anthelupt et Maixe peuvent déposer leurs biodéchets dans des Points d'Apport Volontaire (PAV) spécialement dédiés.

Ce dispositif, prioritairement destiné aux personnes n'ayant pas de jardin, permettra de valoriser les épluchures, restes de repas et autres déchets organiques en compost.

## ÉVÈNEMENT FESTIF DE LANCEMENT

Pour marquer ce lancement, des événements festifs ont eu lieu début mars 2025 dans les communes concernées avec des ateliers pratiques, une distribution de bioseaux et d'autres animations conviviales.





# LE TRI, CE N'EST PAS QUE DANS LE SAC JAUNE !

À la déchetterie, il est essentiel de bien séparer ses déchets en amont pour qu'ils soient correctement valorisés.

Tout ne doit pas finir dans la benne tout-venant : bois, gravats, ferraille, cartons, encombrants ou déchets dangereux ont chacun leur filière de traitement. **Trier avant de se rendre à la déchetterie permet de gagner du temps sur place, d'optimiser le recyclage et de limiter les coûts de traitement.**

## OÙ VONT VOS DÉCHETS ?

## LESQUELS SONT VALORISÉS ?



Ordures  
ménagères

### INCINÉRATEUR VALERGIE - LUDRES

Valorisation thermique pour produire de la chaleur



Collecte  
Sélective

### CENTRE DE TRI DE PAPREC- DIEULOUARD

Tri puis envoi vers différentes filières : aciérie, papeterie, usines de recyclage plastique, et retour vers l'incinération des refus de tri (environ 20%)



Tout  
Venant

### ISDND LESMÉNILS OU VILLONCOURT

Enfouissement



Gravats

### SABLIÈRES DE LA MEURTHE - ROSIÈRES

Remblais



Ferraille

### DERICHEBOURG LUNÉVILLE

Aciérie



Végétaux

### VALTERRA BURES

Amendement organique - Compostage



Bois

### EGGER RAMBERVILLERS

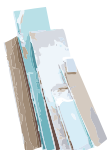
Valorisation thermique



Cartons

### LORVAL TOUL

Pâte carton-Pâte papier



Plâtre

### LORVAL TOUL



Textile

### LE RELAIS - ALLAIN

- Export ► 55% - Fabrication de matières premières (dont isolant Métisse) ► 26%  
- Chiffons d'essuyage ► 10% - Friperie solidaire Ding Fring ► 6% - Déchets ► 3%



## VOYAGES SÉNIORS.

La communauté a organisé deux voyages seniors en 2024 en partenariat avec l'ANCV (agence nationale des chèques vacances).

En juin en Normandie et en septembre dans le Var.



Juin 2024 à Forges-les-Eaux

*Des voyages riches en découvertes culturelles et gastronomiques mais surtout humaines !*

*L'objectif de ces voyages est de rompre l'isolement de nos aînés et de créer du lien social.*



Septembre 2024 à Fréjus

*Deux nouveaux voyages sont proposés en 2025*

- ▶ **MORZINE** du 10 au 17 Mai
- ▶ **L'ÎLE D'OLÉRON** du 27 Septembre au 04 Octobre

Complets



## SOUTENIR LES PROCHES AIDANTS GRÂCE À LA SOPHROLOGIE

*Des séances offertes grâce au financement du Département*

Qu'est-ce qu'un proche aidant ? C'est quelqu'un qui apporte de l'aide et du soutien à une personne (conjoint, enfant, parent, voisin..) en perte d'autonomie, du fait d'une maladie, de l'âge ou d'un handicap, et ce de manière régulière. Les séances de sophrologie, moments d'échange et de bien-être seront l'occasion pour les participants de prendre du recul, de relâcher la pression, de rompre l'isolement, et de retrouver un équilibre entre le corps et le mental. Elles seront proposées une fois par mois, de mai 2025 à décembre 2026 : première séance le 16 Mai, le 13 Juin et le 3 Juillet de 14h à 15h30 dans les locaux de la CCPS.

Infos et inscriptions : Isabelle Paskiewick, sophrologue - 06 81 94 97 24 - [sophrologie.luneville@gmail.com](mailto:sophrologie.luneville@gmail.com)

## 22 MAI 2025

## FORUM SÉNIORS

La Communauté de Communes du Pays du Sânon, en partenariat avec l'ADMR Sânon, MONALISA, Familles Rurales Einville et Environs, et l'EHPAD de la Fontaine de Lincourt, organise un forum à destination des seniors et des aidants.

Avec une trentaine d'intervenants, cet événement se tiendra le 22 mai 2025, de 15h à 19h, au Familial à Einville.

Au programme : des animations, des stands d'information, des mini-conférences et un moment de convivialité pour échanger et s'informer dans une ambiance chaleureuse.

# Vie associative

JTS

JEUNESSE TERRITOIRE SÂNON

Jeunesse et Territoire Sânon est un Contrat Territorialisé de Jeunesse et d'Éducation Populaire (CTJEP) visant à fédérer les énergies des élus locaux, des associations et des écoles pour construire et réaliser des projets éducatifs et d'animation intergénérationnels. Ce partenariat engage la Communauté de Communes du Pays du Sânon, le conseil départemental de Meurthe-et-Moselle et la Fédération des Foyers Ruraux de Meurthe-et-Moselle.

*JTS, un soutien financier, technique et pédagogique pour développer des projets locaux.*

Les orientations de JTS se déclinent en 5 axes :

- Soutenir l'ensemble des acteurs locaux du territoire
- Mettre en œuvre un fonctionnement collectif des projets locaux
- Développer la dimension éducative des projets locaux
- S'adresser aux enfants et aux jeunes dans une dimension intergénérationnelle
- Favoriser l'accessibilité des actions aux familles les plus éloignées de la vie sociale et culturelle

**VOUS AVEZ UNE IDÉE ? UN BESOIN TECHNIQUE OU PÉDAGOGIQUE ?**

*L'animatrice de JTS peut vous aider à définir votre projet. Le cas échéant, vous pourrez bénéficier ensuite d'un accompagnement technique, pédagogique et/ou financier selon le règlement pour réaliser votre action.*

**Contact : Céline SCHINDLER - 06 15 69 07 45 - [jtsanon54@gmail.com](mailto:jtsanon54@gmail.com)  
Jeunesse et Territoire Sânon - Place de l'église - 54370 VALHEY**

## FAMILLES RURALES

L'association Familles Rurales Einville et Environs, ouverte à tous les habitants du Sânon, avec nos équipes salariées et bénévoles engagés, c'est :

- Des activités régulières pour prendre soin de soi (*Gym douce, relaxation*), des moments de convivialité et de partage intergénérationnels au sein des après-midis Temps Libre, des ateliers décors de Noël et Halloween, des ateliers Théâtre, Cyber Guilde,...
- Le Relais Petite Enfance (RPE) dédié plus particulièrement aux assistants maternels, pour leur formation et l'accompagnement dans la fonction employeur des parents. Le RPE propose également des animations délocalisées régulières sur les communes de Maixe, Athienville et Courbesseaux. **Contact : Emilie VANNSON : 03 83 75 26 55 - 07 83 59 01 89 [rpe.einville@famillesrurales.org](mailto:rpe.einville@famillesrurales.org)**

*Un congrès petite enfance aura lieu au Réservoir de Lunéville en lien avec la coordination et les 5 Relais petite enfance du Lunévillois les 23 et 24 mai 2025.*

- Le LAPE (*lieu d'accueil parents enfants*) pour favoriser l'accompagnement à la parentalité (0-6 ans) : les mercredis et vendredis de 8h30 à 11h30 au Relais Familles de même que l'accompagnement à la scolarité (CLAS) 2 jours par semaine après la classe.



- Des projets collaboratifs avec les écoles maternelles, primaires et le collège

Contact : Stéphanie VELAIDOMESTRY - 06 52 76 54 13 - [relaisfamilles.einville@famillesrurales.org](mailto:relaisfamilles.einville@famillesrurales.org)

- Un service quotidien du repas du midi pour les 285 enfants scolarisés à Einville, Arracourt et Maixe, ainsi que les accueils périscolaires de 7h00 à 18h30 du lundi au vendredi.

Gestion des inscriptions/désinscriptions, dépôt des dossiers d'inscription :

- Périscolaire d' Einville : 07 70 33 07 17
- Périscolaire de Maixe : 07 69 14 69 65
- Périscolaire de Arracourt : 07 66 81 51 48



Facturation et règlements : 07 83 55 24 54 - [enfancejeunesse.einville@famillesrurales.org](mailto:enfancejeunesse.einville@famillesrurales.org)

- Un lieu d'accueil pour tous les enfants lors des séjours et accueils de loisirs pendant les vacances scolaires à Einville et à Fraispertuis dans les Vosges.

- Des permanences régulières de partenaires au service des habitants : conciliateur de justice, Entraide Chômeur, Mission Locale (18-25 ans), Protection Maternelle et Infantile, CAF...

- Un Conseiller numérique, à votre disposition, de la découverte à la maîtrise des outils informatiques, proposant des ateliers mensuels, ... Contact : Antony RUBIN - 07 67 82 45 49 - [anthony.rubin@famillesrurales.org](mailto:anthony.rubin@famillesrurales.org)


- La gestion et l'animation de l'espace France Services, facilitateur dans vos démarches administratives ; accompagne les habitants dans leurs démarches administrative et propose un accueil régulier au Relais Familles ou en permanences délocalisées dans les communes de la CCPS.



Lundi : 8h30 - 12h00 / 13h00 - 17h00  
 Mardi : 8h30 - 12h00 / 13h00 - 17h00  
 Mercredi : 8h00 - 9h00 / \_\_\_\_\_  
 Jeudi : 8h00 - 12h00 / \_\_\_\_\_  
 Vendredi : \_\_\_\_\_ / 13h00 - 17h00

Contact :  
 03 83 72 06 91  
[france-services.einville@famillesrurales.org](mailto:france-services.einville@famillesrurales.org)



Retrouvez toutes les activités et actualités de l'association sur le site internet : [www.famillesrurales.org/einville](http://www.famillesrurales.org/einville) 



*Venez à notre rencontre au 58, Grande Rue à Einville où le meilleur accueil vous sera réservé au sein de notre Relais Familles ! Contact : 03 83 72 06 91*

**14 JUIN 2025**

**CÉLÉBRONS LES 60 ANS DE FAMILLES RURALES !**

**Rejoignez-nous pour fêter les 60 ans de l'association Familles Rurales !**

Un événement festif et convivial, marqué par des moments d'échanges, des animations, ainsi que des jeux pour petits et grands. Venez célébrer six décennies d'engagement au service des familles, de solidarité et d'initiatives locales qui ont fait vivre et grandir nos territoires.

Que vous soyez membres de l'association ou simples curieux, cet anniversaire est l'occasion idéale pour partager un moment chaleureux et découvrir les nombreuses activités proposées par Familles Rurales.

**La journée se clôturera en beauté avec une soirée festive !**



L'équipe Monalisa du Sânon est un groupe de 14 bénévoles, membres de l'ADMR, originaires de 7 villages. Créée dans le but de rompre l'isolement des âgés en leur rendant des visites de convivialité à domicile, elle est maintenant bien connue sur le territoire depuis 2019.

Elle s'est adaptée à la demande et ses bénévoles organisent

depuis plusieurs années des rencontres mensuelles que les habitués attendent avec impatience. Plus de 50 personnes âgées isolées, originaires de différents villages

du secteur viennent très régulièrement à ces rencontres ; les personnes qui n'ont pas de moyen de transport peuvent être véhiculées gratuitement par les membres de l'équipe.

Le thème de cette année "si on voyageait encore ensemble" leur permet de s'évader en visionnant des diaporamas sur des voyages ou séjours effectués par certains membres de l'équipe (dont les séjours seniors organisés par la CCS )

Quand on demande aux papis et mamies pourquoi ils sont si contents de venir, les réponses sont unanimes : pour voir du monde, discuter, jouer , se retrouver, ne pas être seul(e). **Mimi, Simone, Antoinette, Jean-Marie et beaucoup d'autres souhaitent donc dire aux bénévoles : " objectif atteint, merci et continuez à nous distraire ! "**

*L'équipe Monalisa du Sânon est toujours à la recherche de personnes souhaitant s'investir auprès des personnes âgées et s'efforce de répondre favorablement aux demandes de visites à domicile pour les personnes isolées.*

**Contact : ADMR : 03 83 72 22 63 - Gérard Marin : 06 20 70 01 59 - Marie-France Picard : 06 29 95 70 55**

## PROGRAMME LEADER | Appel à projets du PETR



**Bientôt : Appel à projets du PETR Pays du Lunévillois pour dynamiser l'animation dans les communes rurales (moins de 2 000 habitants).** Vous êtes une association ? Une collectivité locale ? Une petite ou moyenne entreprise ?

Vous avez un projet d'animation petite enfance ou accueil périscolaire dans une commune rurale ou vous souhaitez créer un lieu intergénérationnel dédié à l'innovation, aux activités culturelles, sportives ou à la formation (hors création ou rénovation de salle polyvalentes, aires de jeux, places publiques) ?

Le Groupe d'Action Locale LEADER du Pays du Lunévillois diffusera au Printemps 2025 son premier appel à projets sur ces thématiques. Les projets sélectionnés pourront bénéficier d'une subvention européenne **entre 3 000 € et 30 000 €.**



**Plus d'informations : 03 83 77 72 72 - leader@pays-lunevillois.com**

**20 SEPT. 2025**

**FÊTONS LES 10 ANS DE LA VOIE VERTE !**

**À vos agendas ! Le samedi 20 septembre de 15h00 à 21h00** la communauté de communes du pays du Sânon vous invite à passer un moment festif à Xures et Parroy pour découvrir le territoire et fêter les 10 ans de la voie verte.

►►► **Au programme :** concerts, marché fermier, stands des artisans et entreprises du territoire, randonnées, spectacles et animations pour enfants, défilé de vélos rigolos, petite restauration, buvette, etc ...



## LES TRÉSORS D'ALEX



### | Restauration de meubles à Serre

Après 18 années passées dans le même commerce et l'arrivée de ses deux enfants Alexandra a ressenti un besoin de changement.

C'est au cours de la période de confinement qu'elle s'est souvenue à quel point elle aimait restaurer les vieux meubles et leur redonner vie ! Après un moment de réflexion elle a décidé de se lancer et de faire de sa passion son métier !

Elle chine ses propres meubles et les restaure pour ensuite les proposer à la vente.

Son objectif est d'offrir **des meubles authentiques et pleins de charme**, afin de créer des intérieurs uniques, à l'image de chacun.

**En optant pour la seconde main nous contribuons ainsi au respect de l'environnement.**



[lestresorsdalex54@gmail.com](mailto:lestresorsdalex54@gmail.com)

 / [les\\_tresors\\_dalex](https://www.instagram.com/les_tresors_dalex)

## PIERRE ET GRANITE

### | Nettoyage et fleurissement de monuments funéraires

Après des études dans le domaine agricole, **Elodie Nicolas** a travaillé dans plusieurs exploitations agricoles et dans le domaine de

l'aide à la personne. À 27 ans, cette habitante d'Arracourt a décidé récemment de se lancer dans l'aventure de la création de l'auto entreprise " **Pierre et Granite** ". **Son entreprise propose des services de nettoyage et de fleurissement de monuments funéraires.** Empathique et déterminée, Elodie aime particulièrement travailler dehors et rendre service aux autres.



**Contact : 06 42 04 96 59 - [Pierre.et.Granite54370@gmail.com](mailto:Pierre.et.Granite54370@gmail.com) - 54370 Arracourt**

## IMBROTEX

### | Une entreprise de communication à Einville-au-Jard

M<sup>me</sup> FAVRE a commencé son entreprise de communication visuelle à domicile dans le village de Coincourt.

Suite à une augmentation de production, elle a décidé de s'installer dans un entrepôt plus spacieux à Einville au Jard.

M<sup>me</sup> FAVRE propose du **flocage** qui est une technique de marquage par transfert thermique, du marquage textile et de la broderie.



L'entreprise propose aussi, **enseigne** et **marquage de véhicule** ainsi que du **marquage publicitaire**.

Le service est proposé à tout public : particulier, association, entreprise.

L'entreprise a investi dans du nouveau matériel et a embauché un salarié pour répondre à la demande grandissante.

**Contact : 03 83 71 50 08 - [contact@imbrotex.fr](mailto:contact@imbrotex.fr) - 1, route de Lunéville - 54370 Einville-au-Jard**  
**Horaires d'ouverture : Du lundi au vendredi de 8h-12h / 13h30-16h30**

## LE CLOS DES MAIX



### | Un gîte de groupe à Bezange-la-Grande



Après 7 mois de travaux, le gîte a ouvert ses portes en juillet 2024 à Bezange-la-Grande dans un ancien corps de ferme familial. Marion GIRARD a fait le choix d'équipements et de matériaux les plus naturels possible et respectueux de l'environnement.

La maison dispose de 15 couchages et est bien équipée (babyfoot, jeux de société, jeux pour enfants, livres, équipements de cuisine, etc....).

Il y a tout ce qu'il faut pour passer quelques jours de déconnexion entre amis ou en famille. De plus les vastes espaces extérieurs et notamment la cour et son appentis permettent l'organisation d'évènements festifs en plus grand comité (anniversaire, cousinade, etc).

Par ailleurs, Marion propose des services supplémentaires afin de faciliter la vie sur place et l'organisation en amont : retrait de vos courses au drive fermier local, navette depuis la gare de Nancy ou Lunéville, location d'un mini-bus 9 places, organisation d'ateliers bien-être, cuisine, composition florale, escape game, dîner traiteur à domicile, dégustation chez un producteur local...

7 bis Grande Rue - 54370 Bezange la Grande - 06 87 85 63 25 - leclosdesmaix@gmail.com

## GOBBO TOITURE

### | Un compagnon du devoir à Coincourt



Originaire d'Alsace, c'est à 18 ans que Bastien a découvert son métier. Après son apprentissage chez les compagnons du devoir il a obtenu son CAP couverture zinguerie puis un BP.

Après 10 années d'expérience, il a décidé de s'installer à son compte.

C'est la rencontre de sa compagne, habitante de Coincourt, qui l'a fait s'installer sur le territoire. Bastien intervient dans tous les domaines liés à la toiture



et à l'enveloppe du bâtiment. Il travaille tous types de matériaux : couverture, tuile, ardoise, joint debout, bac acier. Il intervient dans la pose de fenêtre de toit, de gouttière. Il réalise des abergements, habillage de cheminées, de planche de rive, de caisson et de tablette de fenêtre. Ses services s'étendent aussi à la rénovation ou à la construction de petite charpente ou de mur à ossature bois.

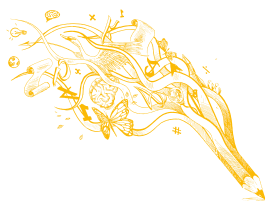
Quel que soit le projet, Bastien met un point d'honneur à travailler avec soin et précision, dans le respect des règles de l'art, pour garantir un résultat à la hauteur des attentes de ses clients.

GOBBO TOITURE - 06 20 41 17 75 - 34 rue de l'église 54 370 COINCOURT - gobbotoiture@gmail.com

## L'ANTRE DE DAVID

### | Un tatoueur à Juvrecourt

À 49 ans, David Verzini, ancien commercial itinérant, décide d'ouvrir un salon de tatouage à Juvrecourt. N'hésitez pas à faire appel à lui, il saura vous écouter et créer le motif qui vous correspond.



23 grand rue - Juvrecourt - Ouvert du mardi au samedi - 07 87 01 84 64

 / l'antre DE DAVID

## ÉBÉNISTERIE MTR



### | Xavier Roussel s'installe à Valhey

Après un CAP Ébénisterie et un Brevet des Métiers d'Art option Ébénisterie, Xavier Roussel a travaillé pendant 11 ans à la Maison du Massif à Ville en Vermois.

C'est en février 2024 qu'il décide de se lancer dans le grand bain pour devenir indépendant en ouvrant son entreprise **Ébénisterie MTR** à Valhey. Son lieu de résidence depuis 2000.

Xavier Roussel aime gérer son chantier du début à la fin (*du devis à la livraison*) et faire des tâches différentes tous les jours.

Il est spécialisée dans la création de mobilier, la restauration de meubles anciens et aussi du relooking

professionnel avec des laques de grande qualité. Le relooking peut s'effectuer sur tout le mobilier (*meuble, table, chaise...*) et aussi sur cuisine et escalier.

L'entreprise propose des prestations de pose de placard, dressing, cuisine, porte, séparation de pièce et meuble de salle de bain.

N'hésitez pas à contacter monsieur ROUSSEL les réponses sont rapides et les devis sont gratuits.



**Xavier ROUSSEL - 06 15 78 22 75 - ebenistrerie.mtr@gmail.com**

## LES JARDINS DE MIKA : UNE PASSION AU SERVICE DE VOTRE JARDIN

### | Entretien et aménagement de vos espaces verts



Mickaël Schemmel, 51 ans, papa de 3 enfants est installé à Maixe. Après avoir exercé pendant 25 ans une activité de restaurateur, **cet amoureux de la nature s'est reconverti. Il a étudié pendant 3 ans pour obtenir un CAP et et BREVET PRO de jardinier, paysagiste.** Il souhaite maintenant mettre ses compétences au service de la population et vous propose de tondre votre pelouse, planter, entretenir, tailler, débroussailler, bêcher, désherber votre jardin. **En faisant appel à lui vous pourrez bénéficier de 50% de réduction fiscale.**

**Mickaël Schemmel - 07 61 75 40 40 - lesjardinsdemika54@gmail.com**

## RÉOUVERTURE DU RESTAURANT À EINVILLE-AU-JARD

### | Des fourneaux à nouveau en marche !

Le restaurant « Le Relais Fleuri » est ouvert depuis le 1<sup>er</sup> août 2024. Jean-Luc et Émilie Jacques, qui géraient auparavant un restaurant à Ville-en-Vermois, ont décidé de se rapprocher de leur domicile à Parroy et sont ravis de reprendre l'établissement d'Einville-au-Jard.

Ils proposent une cuisine traditionnelle de qualité, préparée à base de produits locaux. La salle a été **entièrement rénovée**, une **terrasse spacieuse** vous attend aux beaux jours. Un **menu du jour** est proposé le midi en semaine. **Des animations** (*soirées à thème, guinguette...*) sont régulièrement proposées.

Idéal pour un repas en famille ou entre amis, le Relais Fleuri séduit par sa simplicité et son authenticité. Un distributeur de plats à emporter a trouvé sa place devant le restaurant.



**Ouvert les lundis, mardis, jeudis et dimanches de 7h à 16h / les vendredis et samedis de 7h- 16h et de 18h à 22h  
Fermé les mercredis - Le Relais Fleuri - 1, grande rue à Einville au Jard - 03 83 71 14 36**

# Receveur & ASSOCIÉS



- Chauffage • Climatisation •
- Plomberie • Electricité Générale •

29 bis, Grande Rue • 54370 EINVILLE-AU-JARD  
sarl.receveur@wanadoo.fr

**03. 83. 72. 92. 47**

[WWW.PLOMBERIE-RECEVEUR-ASSOCIES.FR](http://WWW.PLOMBERIE-RECEVEUR-ASSOCIES.FR)

**CHRETIEN MICKAEL**

**ARTISAN  
PEINTRE**

9 CH DE LA BORDE  
54370 EINVILLE AU JARD

**0610531388**

[peinturemickael@gmail.com](mailto:peinturemickael@gmail.com)



**FERRY  
FERMETURE**

[www.ferryfermeture.com](http://www.ferryfermeture.com)  
[ferryfermeture@gmail.com](mailto:ferryfermeture@gmail.com)

Einville-au-jard



**07.72.50.93.29**

**Porte d'entrée Volet** roulant, battant  
**Fenêtre** PVC, Alu **Porte interieur**  
**Porte de garage Coulissant**



Menuiserie sur mesure

Bois, PVC, Alu

Portes, Fenêtres, Volets,  
Escaliers, Meubles, Cuisines,  
Dressing...

6 rue sous la ville  
54370 Bathelemont  
tél: 06 20 84 11 53  
ou: 06 31 12 34 52

[menuiseriepicardm@gmail.com](mailto:menuiseriepicardm@gmail.com)



**BONHOMME S.A**

[www.bonhomme-jean.com](http://www.bonhomme-jean.com)

Clôtures - Portails - Abris de jardin - Garages  
Sur mesure - Livraison - Pose



54370 PARROY  
Tel: 03.83.71.30.91  
Fax: 03.83.71.32.05

[ste.bonhommejean@wanadoo.fr](mailto:ste.bonhommejean@wanadoo.fr)



FROID | CLIMATISATION | POMPE À CHALEUR

Installation / Maintenance / Dépannage & Mise en service



**06 35 33 51 31**

54370 SERRES / [climatiz54@gmail.com](mailto:climatiz54@gmail.com)

- Climatisation pour professionnel et particulier
- Pompe à chaleur air/air, air/eau
- Véhicule professionnel et particulier
- VMC simple et double flux
- Chauffe - eau électrique/thermodynamique
- Désembouage de circuit de chauffage
- Inspection par caméra thermique
- Chambre froide
- Chambre de fermentation
- Vitrine réfrigérée
- Refroidissement tous types
- Matériel de boulangerie (pétrin, four, lave batterie, diviseuse...)
- Équipement de cuisine (appareil de cuisson et accessoires)
- Refroidissement pour distributeur automatique



Changes for the Better

Plâtrerie & Peinture  
**DR**

Agencement

Rénovation

Création d'espaces

**06 59 69 30 19**

[drplaterie54@gmail.com](mailto:drplaterie54@gmail.com)

[ar.renovationagencement](https://www.instagram.com/ar.renovationagencement)

**POUR VOS TRAVAUX\* D'ENTRETIEN DU JARDIN**  
arbres, haies, potagers, pelouses, déchets verts ...

**POUR LA RÉNOVATION DE MAISON**  
revêtements de sols, placo, tapisseries, peintures ...



Thierry LESDALONS - TL Services  
Auto-entrepreneur à Bauzemont  
06 10 24 35 41 - [thierry.tlservices@gmail.com](mailto:thierry.tlservices@gmail.com)

CESU ACCEPTÉS

\* POSSIBILITÉ CRÉDIT D'IMPOT DE 50%

Vous souhaitez VENDRE, ACHETER,  
ESTIMER GRATUITEMENT votre bien ?



Contactez votre conseiller indépendant près de chez vous  
et confiez lui votre projet immobilier en toute sérénité !



**Delphine CODRON**

Spécialiste sur le secteur de  
**Einville au Jard et ses environs**

**06.36.20.63.36**  
**delphine.codron@safti.fr**



**SARL**  
**LORRAIN'OEUF**



/ LORRAIN'OEUF



LORRAINOEUF.FR

Ferme de la fourasse • 54370 BURES

**03.83.71.33.17**

**contact@lorrainoeuf.fr**

Conditionneur et distributeur d'œufs en Lorraine.

Retrouvez nos magasins partenaires et distributeurs  
sur notre site : WWW.LORRAINOEUF.FR

# Marie Traiteur



30 GRANDE RUE  
ARRACOURT

**06.22.57.58.72**

**Apéritif Dinatoire,  
Buffet, Repas Complet**

✉ **marie.g.traiteur@gmail.com**

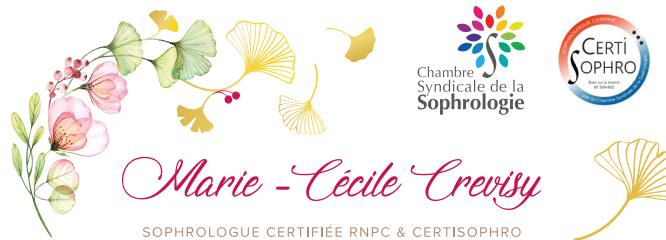
📌 **Marie Traiteur**

*Lueur du soir*  
Bougies artisanales parfumées

Lueurdu soir.com



Idee cadeaux / Bougies décoratives et parfumées



Consultations en cabinet et à domicile

**marie-cecile-sophrologue.fr • 06. 85. 35. 27. 04.**



**PRODUITS FERMIERES :**

Fromages type Raclette,  
Tomme, Camembert,  
Fromages frais, crème dessert  
et Viande de bœuf et de porc

**LIEU DE VENTE : MAGASIN À LA FERME**

Ancien chemin de Deuxville - 54370 DEUXVILLE

Les samedis de 9h00 à 12h15 et les mercredis de 16h00 à 18h30



**Vente directe : Les lundis et vendredis de 18h00 à 19h15**

**RAGON Lionel - Maraîcher - 06 07 79 69 49**

Chemin de Lavelle - 54110 ANTHELUPT

**Votre Club Photo à Lunéville ! 📍 À la MJC Jacques Prévert**



WWW.DOALI.FR



De l'**Oeil**  
A l'**image**

📌 / Oeillage

- 🌀 Ateliers / Sorties à thèmes
- 🌀 Analyses / Traitement des images
- 🌀 Concours / Expositions
- 🌀 Démonstrations / Conférences ...

Avec 70 m<sup>2</sup> de studio et du matériel adapté à chacun,  
venez partager des moments riches entre passionnés !

• *La Gazette du Sânon* •

MAGAZINE DE LA COMMUNAUTÉ DE COMMUNES DU SÂNON

7, place de la Fontaine - 54 370 EINVILLE-AU-JARD • Tél : 03 83 72 05 64 - Fax : 03 83 72 06 33

Site : [www.ccsanon.fr](http://www.ccsanon.fr) • Mail : [contact@ccsanon.fr](mailto:contact@ccsanon.fr) •  / [CCPaysSanon](#)

Imprimé en 2850 exemplaires sur papier recyclé • Imprimeur : Lorraine Graphic, labellisé Imprim' Vert  
Coordination : Marie-Claire Huguenin • Conception : Aline Mathis - [www.aline-mathis.com](http://www.aline-mathis.com)

